

REHABILITATION DE LA PASSERELLE METALLIQUE DE L'ECOLE NATIONALE SUPERIEURE MARITIME

Ecole Nationale Supérieure Maritime à MARSEILLE (13008)

MAÎTRISE D'OUVRAGE



MAÎTRISE D'ŒUVRE



DCE - LOT 02 AMÉNAGEMENTS INTÉRIEURS

0	17/09/2025	Edition initiale	ECh	OFa
Ind.	Date		Modifié par	Vérifié par

TABLE DES MATIERES

1	PRESCRIPTIONS GENERALES	4
1.1	PRESENTATION	4
1.2	GENERALITES	4
1.3	CONFORMITE AUX DOCUMENTS OFFICIELS	4
1.4	CONNAISSANCE DU SITE	5
1.5	PRESCRIPTIONS PARTICULIERES	5
1.5.1	Plans de chantier et renseignements à fournir	5
1.5.2	Prototypes.....	6
1.5.3	Montant forfaitaire	6
1.5.4	Avis Techniques.....	6
1.6	NETTOYAGE DU CHANTIER - TRI DES DECHETS.....	6
1.7	QUALITE DES OUVRAGES MENUISERIES INTERIEURES.....	6
1.7.1	Qualité des bois	6
1.7.2	Qualité des matériaux.....	7
1.7.3	Qualités des peintures et vernis	7
1.7.4	Protection des bois	7
1.7.5	Echantillons / Prototype	7
1.7.6	Tolérances	8
1.7.7	Pose et fixation	8
1.8	QUALITE DES QUINCAILLERIES.....	8
1.8.1	Niveau de qualité des quincailleries	8
1.8.2	Garnitures de portes et accessoires.....	9
1.8.3	Ferme-porte automatique.....	9
1.8.4	Cylindres	9
1.8.5	Organigramme des clés	10
1.9	QUALITE DES OUVRAGES CLOISONS	10
1.10	QUALITE DES OUVRAGES PEINTURES	10
1.10.1	Echantillons / Surface témoin	10
1.10.2	Choix des teintes.....	11
1.10.3	Coordination des travaux.....	11
1.11	QUALITE DES REVETEMENT DE SOLS SOUPLES	11
1.11.1	Echantillons / Prototype	11
1.12	EXÉCUTION DES TRAVAUX	12
1.12.1	Exécution des travaux.....	12
1.12.2	Echantillons / Prototype	12
1.12.3	Tolérances	12
1.12.4	Pose et fixation	12

2	DESCRIPTIONS DES TRAVAUX DES DEPOSES INTERIEURES	14
2.1	DEPOSE DES SOLS	14
2.2	DEPOSE CLOISONS BOIS	14
2.3	DEPOSE DES FAUX PLAFONDS DEMONTABLES	14
2.4	DEPOSE DIVERS	14
2.5	PHOTOS DES DÉPOSES.....	15
3	DESCRIPTIONS DES CLOISONS	16
3.1	CLOISONS 98/62 – EI60 – 48dB	16
3.2	HABILLAGE BATI-SUPPORT.....	16
4	DESCRIPTIONS DES FAUX PLAFONDS	17
4.1	FAUX PLAFOND DALLE MINERALES	17
5	DESCRIPTIONS DES MENUISERIES BOIS	18
5.1	BLOC PORTE MI01 EI30	18
5.2	BLOC PORTE MI02.....	19
5.3	BLOC PORTE MI03.....	19
6	DESCRIPTIONS DES REVETEMENTS DE SOLS SOUPLE.....	20
6.1	SOLS SOUPLS	20
7	DESCRIPTIONS DES PEINTURES INTÉRIEURES	21
7.1	PEINTURES INTERIEURES.....	21
7.2	VERNIS INTÉRIEURS	21
7.3	RÉFECTION DES PEINTURES EXISTANTES	22
7.4	NETTOYAGE.....	22

1 PRESCRIPTIONS GENERALES

1.1 PRESENTATION

Le présent document a pour objet de décrire les travaux d'Aménagement Intérieures dans le cadre du projet de réhabilitation de la passerelle métallique de l'École Nationale Supérieure Maritime.

1.2 GENERALITES

Il est rappelé que le présent Cahier des Clauses Techniques Particulières est général et unique pour l'ensemble du chantier. Chaque entreprise est donc réputée avoir une connaissance de l'ensemble des travaux à réaliser et avoir décelé et apprécié les incidences sur ses propres travaux de l'activité prévue des autres corps d'état.

L'énumération des travaux et leur description, pour précises qu'elles soient, ne peuvent être considérées comme limitatives, non pas en ce qui concerne les ouvrages supplémentaires, qui pourraient être demandés en cours de chantier par le Maître d'Ouvrage, mais pour tous les travaux nécessaires à une parfaite exécution des ouvrages décrits au présent descriptif ou figurés sur les plans.

Il appartient donc, à chaque entreprise, d'envisager et d'exécuter tous les ouvrages relevant de son Art et nécessaires à un parfait et complet achèvement des travaux, y compris ceux dont il ne serait pas fait explicitement mention plus avant.

Les prestations d'un lot ne sont limitées que par les prestations prévues par les autres lots. De convention expresse, l'ordre de préséance des pièces contractuelles ne peut jouer qu'en cas de contradiction entre lesdites pièces, mais en aucun cas pour annuler un ouvrage.

D'une manière générale, dans le domaine de l'interprétation des documents du Marché, les entreprises seront soumises aux prescriptions du Cahier des Clauses Administratives Générales applicables aux travaux de bâtiments faisant l'objet des Marchés Publics.

Les travaux seront exécutés conformément aux documents réglementaires et normatifs cités dans l'énumération des pièces contractuelles du marché ; ces documents ne sont donc pas rappelés systématiquement dans le descriptif.

L'entrepreneur devra assurer l'intégralité des travaux nécessaires au complet et parfait achèvement de ses travaux.

A cet effet, l'entrepreneur prendra connaissance du dossier dans son intégralité, pour qu'aucune prestation ne soit omise.

Le titulaire du présent lot exécutera sans exception ni réserve, tous les travaux nécessités par sa profession et qui sont indispensables pour l'achèvement complet de son lot.

En conséquence, l'entrepreneur ne pourra jamais arguer que des erreurs ou omissions au dossier puissent le dispenser d'exécuter tous les travaux de son corps d'état, ou fassent l'objet d'une demande d'augmentation de prix.

1.3 CONFORMITE AUX DOCUMENTS OFFICIELS

Les travaux à la charge du présent lot comprennent la réalisation des ouvrages désignés ci-après conformément au D-T-U, avis techniques relatifs aux matériaux à mettre en œuvre, aux règles de l'art.

Il est explicitement précisé que la responsabilité de l'entrepreneur relative à la réalisation de ses ouvrages inclut l'obtention des performances nécessaires à leur usage normal et l'exécution de tous travaux, même non décrits, liés à cette réalisation.

1.4 CONNAISSANCE DU SITE

Avant l'établissement de sa proposition l'entrepreneur devra vérifier sur place les indications des plans ainsi que les implantations et le nivellement des ouvrages.

L'entrepreneur devra prendre connaissance sur place de la situation, des moyens d'accès, des possibilités d'installation de chantier, des aires de stockage et des contraintes environnantes.

1.5 PRESCRIPTIONS PARTICULIERES

Le présent lot devra assurer la protection des ouvrages au cours des ajustements et pendant les travaux des autres corps d'état.

En fin de chantier révision de tous les ouvrages détériorés, graissage des parties mobiles, etc.

Les sections stipulées dans le descriptif ci-après ne représentent qu'une proposition minimum faite par le maître d'œuvre à l'entrepreneur. Celui-ci devra prévoir tous renforcements de sections qu'il jugera nécessaires. Cette prévision devant être faite dans le cadre du forfait de l'entrepreneur, il ne pourra se prévaloir par la suite d'une augmentation de sections pour demander un supplément à son forfait.

Protection de tous les profils par film plastique pelable. Arrachage de ce film en fin de chantier.

Le présent lot devra :

- La remplacement des cloisons de l'escalier par des cloisons coupe-feu
- Le curage de la zone sanitaire
- Le remplacement du sol dans le bureaux, la réserve, le sanitaire et une salle de cours
- La réfection des peintures intérieures du bâtiment

L'entreprise seule reste responsable de toutes dégradations, préjudices ou accidents, qu'elle pourrait causer aux propriétés voisines, aux circulations ou aux tiers.

En cas de nécessité ou de négligence pour le nettoyage, les services de la ville pourront intervenir et les frais entraînés seront à la charge de l'entreprise.

1.5.1 Plans de chantier et renseignements à fournir

Plans de chantier des ouvrages avec cotes, équarrissages, détails d'assemblages, ferrures, sections, système de fixation, etc. à soumettre à l'approbation de la maîtrise d'œuvre ainsi qu'aux entreprises intéressées avec les détails concernant la mise en place, les emplacements des trous à réserver, etc.

Les entrepreneurs devront vérifier soigneusement toutes les cotes portées aux plans et s'assureront de la concordance entre les différents plans d'ensemble ou de détail et le devis descriptif.

Ils signaleront en temps utile toutes les erreurs ou omissions au maître d'œuvre qui opérera, s'il y a lieu, la correction. Pour l'exécution des ouvrages, aucune cote ne devra être prise à l'échelle métrique sur les dessins.

1.5.2 Prototypes

Sur demande de la maîtrise d'œuvre et avant le début de la mise en fabrication, présentation pour chacun des principaux types de blocs portes intérieures, revêtement de sols, peinture ou tout autre élément définitif nécessitant l'avis du maître d'ouvrage.

1.5.3 Montant forfaitaire

Le forfait comprendra la fourniture des matériaux, les frais de transport et de manutention du matériel de chantier, la mise en œuvre des matériaux, les pertes et déchets éventuels, le nettoyage pendant et après l'exécution des travaux, l'enlèvement des déchets ou gravats, les échafaudages, les protections, la sécurité et la protection de la santé suivant les indications du P.G.C. ainsi que tous les frais visés au C.C.A.P.

1.5.4 Avis Techniques

Les menuiseries à coupe thermique, les portes isolantes et les panneaux isolants type sandwich devront faire l'objet d'avis technique CSTB avec accord des assureurs.

1.6 NETTOYAGE DU CHANTIER - TRI DES DECHETS

Le chantier et ses abords devront être nettoyés au fur et à mesure de l'avancement des travaux.

Gestion, tri et évacuation des déchets suivant décret n°2002-540 du 18 avril 2002 et/ou demandes du PGC.

Chaque entrepreneur procède au tri de ses déchets de construction et se charge de leur enlèvement et du transport en décharges contrôlées.

En cas de non-respect de cette règle, le maître d'œuvre, sur simple constatation et notification sur le compte-rendu, fera exécuter ces nettoyages par l'entreprise de son choix. La facture correspondante à ces travaux sera déduite des situations de l'entreprise défaillante.

1.7 QUALITE DES OUVRAGES MENUISERIES INTERIEURES

1.7.1 Qualité des bois

Les bois seront d'origine Européenne et la certification FSC ou PEFC et le type de traitement sera demandé aux entreprises.

Si un traitement est préconisé : les traitements devront être respectueux de l'environnement, en particulier :

- Les traitements CCA (Crome Cuivre Arsenic) pour les classes de risques élevés (désormais interdits),
- Les traitements à base de créosote ou de Penta-Chloro-Phénol sont interdits,

Ils devront être remplacés par un traitement alternatif au CCB (sels fixants) ou par des produits dits mixtes, non susceptible de transformer le bois en déchet toxique en fin de vie.

Les produits de traitement devront avoir au minimum le label CTB P+.

Les colles utilisées auront un classement Emission E1. Tous les bois utilisés seront de classe B définis par la Norme B 53510.

Le sapin sera du Sapin du Nord qualité menuiserie de premier choix.

Les bois seront droit fil, exempts de gélivure, roulure, cadranure, piqûre, flache, nœud vicieux ou autres défauts.

Choix d'aspect à prévoir en fonction de leur utilisation :

Bois destinés à rester apparents :

- Sapin Epicéa : Classe B
- Pins : Sans nœud
- Mélèzes : 1er choix
- Feuillus durs : Classe A

Bois destinés à être peints ou revêtus :

- Sapin Epicéa : Classe C
- Pins : Menuiserie fine
- Mélèzes : Menuiserie
- Feuillus durs : Classe B

Les résineux et feuillus d'importation seront de choix au moins équivalent aux précédents, conformément à la Norme NFB 53510.

1.7.2 Qualité des matériaux

Tous les matériaux utilisés, stratifiés, contre-plaqués, etc., seront de première qualité et ne devront présenter aucun défaut aussi bien d'aspect que de forme.

Les teintes des stratifiés devront être garanties aussi bien en stabilité à la lumière et à l'environnement qu'en suivi de qualité pour le réapprovisionnement.

Pour certains matériaux ou produits sélectionnés par le Maître d'Ouvrage, l'entrepreneur devra fournir les fiches produites complètes.

1.7.3 Qualités des peintures et vernis

Les produits de finition (vernis, lasures, ...) seront labellisés Eco-Labels européens et contiendront moins de 50g/l de COV et 5% de produits dangereux.

L'entreprise devra fournir au concepteur les FDES et une fiche de données sécurité.

1.7.4 Protection des bois

L'entrepreneur s'assurera que les bois n'ont subi aucune attaque d'insectes nuisibles ou de cryptogames ; tout bois infecté sera immédiatement enlevé du chantier et l'entrepreneur restera responsable de toutes les conséquences.

Tous les bois employés seront traités à cœur et recevront un traitement insecticide et fongicide par trempage dans un produit portant le label CTFB. Ce produit ne devra pas nuire à la bonne tenue des peintures ou vernis qui seront appliqués par le peintre.

Les bois seront secs ; degré hygrométrique selon NF.

Le présent lot devra fournir le PV attestant du traitement des bois.

Les impressions prévues 4 faces sont à la charge du présent lot qui s'assurera auprès du peintre de la compatibilité du produit d'impression employé avec les peintures de finitions.

1.7.5 Echantillons / Prototype

L'entreprise proposera en phase préparatoire de son chantier un prototype pour les menuiseries qui permettra de valider :

- L'essence de l'huiserie
- La finition stratifiée possible
- Les quincailleries et tous les accessoires

1.7.6 Tolérances

En ce qui concerne le support, il est précisé à l'Entrepreneur qu'il devra s'adapter à l'existant avec toutes les pièces nécessaires pour corriger les écarts sur tolérances habituelles de celui-ci.

Tolérances d'aplomb

Aucun point ne devra être distant de sa position théorique de plus de 2 mm par mètre de longueur.

1.7.7 Pose et fixation

Les scellements, ancrages et fixations sont à la charge du présent lot.

Les ouvrages seront posés avec la plus grande exactitude à leur emplacement exact. Toutes les précautions nécessaires à la pose et au calage des différents éléments seront à prendre par l'Entrepreneur pour leur assurer un aplomb, un alignement et un niveau correct.

Les ouvrages seront calés et fixés avec soin, de manière à ne pas pouvoir se déplacer pendant l'exécution des fixations.

En tout état de cause, les principes de fixation envisagés par l'Entrepreneur devront être soumis au Maître d'Œuvre pour approbation, et ce dernier pourra demander à l'Entrepreneur, toutes modifications qu'il jugera nécessaires.

Les modes de fixations seront également soumis à l'approbation du Contrôleur Technique.

1.8 QUALITE DES QUINCAILLERIES

1.8.1 Niveau de qualité des quincailleries

Tous les articles seront de première qualité et estampillés N.F. S.N.F.Q.I. adaptée aux exigences et à l'usage des menuiseries.

Les serrures devront être certifiées à la marque NF. SNQF.

Tous les différents organes assurant soit la manœuvre soit la fermeture soit la condamnation, etc. seront soigneusement sélectionnés pour répondre aux critères de qualité exigés et de tenue dans le temps.

Les articles de même type et de même destination seront toujours de la même fabrication afin de faciliter les réparations et remplacements ultérieurs.

L'entrepreneur devra présenter au Maître d'Œuvre les produits qu'il propose, mais ne pourra les mettre en Œuvre qu'après accord écrit de celui-ci.

Un échantillon de chaque article sera proposé à l'agrément du Maître d'Œuvre, pendant la période de préparation.

Les entailles pour encastrement des ferrures et pièces de quincaillerie seront exécutées avec le plus grand soin, et devront épouser de façon très précise la forme de ces ferrures.

- Coffres à larder série axe 50 (portes coupe-feu) et axe 40 (distributions intérieures) - NF P n°26 414 et NF P n°26 301,
- Antipanique NF EN 1125,
- Ferme-portes NF EN 1154.

Les procès-verbaux NF et FEU seront impérativement à fournir avec les échantillons.

Les coffres seront réversibles sans démontage, conçus avec le ½ tour bombé afin de favoriser la bonne fermeture en réduisant les bruits et chocs. Ils seront pourvus de trous de passage de vis de fixation des rosaces de béquilles afin d'effectuer leur montage par vis traversantes. Ils comporteront des ressorts de fouillot renforcés afin d'assurer un bon maintien des béquilles. Décor des têtes suivant la finition des portes et finition des béquilles.

1.8.2 Garnitures de portes et accessoires

Les béquilles seront dans tous les cas de structure métallique, permettant une excellente tenue, modèle au choix du Maître d'Œuvre (prévoir bec de cane à condamnation dé-condamnable de l'extérieur pour les locaux sanitaires et ferme-porte ou poignée de tirage pour les portes sanitaires s'ouvrant vers l'extérieur).

1.8.3 Ferme-porte automatique

Les ferme-portes seront montés avec bras anti-vandalisme.

Les modèles seront thermo-constants garantissant un temps de fermeture inférieur à 15 secondes assorti d'une fonction "temporisation à la fermeture" et bras à glissière pour un confort de circulation et d'une fonction "frein à l'ouverture" afin d'éviter le risque d'arrachement du bras.

Leurs caractéristiques (force et aptitude au feu) seront adaptées en fonction de celles des blocs-portes qui les reçoivent.

Tous les ferme-portes doivent avoir des cylindres en fonte d'acier ainsi que des valves de réglages non critiques pour le freinage à l'ouverture, la vitesse générale de fermeture et l'à coup final. Les ferme-portes doivent avoir une glissière et un galet à friction douce.

Le dispositif d'arrêt doit prendre place entre 85° et 110° suivant l'option choisie.

Le circuit incorporé doit comporter une possibilité pour un test de sensibilité et un test de condition d'alarme. Les glissières avec détecteur incorporé auront un branchement pour raccordement électrique instantané par le présent lot sur le réseau laissé en attente par l'électricien.

Les appareils doivent être listés UL et se conformer aux normes ANSI 156.15. Les portes à 2 vantaux seront munies de sélecteur de fermeture intégré.

Décor par capots interchangeables au choix du Maître d'Œuvre.

1.8.4 Cylindres

Cylindres de sécurité avec carte de propriété et système anti-crochetage

Ils seront tous fournis avec bouclier d'entrée de clé en carbure de tungstène et fonction "clé de secours" permettant l'ouverture de l'extérieur même lorsqu'une clé est déjà introduite côté intérieur.

Les matériels précités devront bénéficier d'une garantie décennale du fabricant. La clé ne sera pas reproductible dans les "clés minute".

Le présent lot doit prévoir la fourniture de cylindres provisoires chantier.

Prévoir un organigramme à passe général et passe partiel suivant directives du Maître d'Œuvre et du Maître d'Ouvrage. Toutes les serrures fournies par le présent lot devront s'inscrire dans l'organigramme dressé par le présent lot.

1.8.5 Organigramme des clés

Le présent lot devra établir un organigramme complet des clés du bâtiment intégrant toutes les portes munies de serrures ainsi que les ouvrages des autres lots et les portes communes du bâtiment. Il sera composé de passes généraux et de passes partiels à définir avec le Maître d'Œuvre et le Maître d'Ouvrage.

Cet organigramme devra recevoir l'approbation écrite du Maître d'Ouvrage.

A la livraison, le présent lot devra fournir au Maître d'Ouvrage 10 canons supplémentaires de même variure que les serrures des locaux.

1.9 QUALITE DES OUVRAGES CLOISONS

Les matériaux fournis et posés par le présent lot devront posséder un certificat de conformité aux normes AFNOR ou être titulaire d'un Avis Technique du CSTB, de même que pour tous les matériaux entrant dans un ouvrage devront provenir d'un même fabricant.

Leurs mises en œuvre seront conformes aux dispositions des DTU et mémentos correspondants.

L'aspect des surfaces doit être tel qu'il permet l'application des revêtements de finitions sans autres travaux préparatoires que ceux normalement admis par la finition considérée et définie au DTU Travaux de peinture et aux prescriptions du descriptif du lot peintures.

Les dispositifs de renforts (traverses bois et/ou métalliques) seront fournis et incorporés par le présent lot. Leurs dimensionnements et positionnements seront effectués en fonction des indications et gabarits fournis par les lots intéressés avant exécution des cloisons et doublages, dans le cas contraire, les travaux d'adaptation après coup seront réalisés à la charge des entreprises concernées.

1.10 QUALITE DES OUVRAGES PEINTURES

Les produits pour travaux de peinture sont classés suivant la norme NF T 36.005 et doivent être conformes aux normes les concernant énumérées dans les DTU 59.1 et 59.3. Ils seront sans composés organiques volatils (COV), soit une teneur maximale de 5g/L COV.

Leur fabricant doit disposer d'un laboratoire spécialisé dans l'analyse des matières premières utilisées pour la fabrication des produits et d'un laboratoire de contrôle des produits finis, posséder un réseau de techniciens qualifiés et apporter une assistance technique à l'exécution des travaux si le maître d'œuvre en fait la demande.

Les produits devant répondre à des caractéristiques assurant le respect et la préservation de l'environnement, leurs choix et mises en œuvre devra être soumis à l'approbation de la maîtrise d'œuvre.

Les différents produits composant un système seront compatibles entre eux.

Les produits seront de fabrication récente et seront livrés sur le chantier dans leur emballage d'origine.

L'étiquetage d'identification sera conforme aux prescriptions du DTU concerné. Il devra comporter la date de fabrication du produit et, le cas échéant, sa durée de conservation.

1.10.1 Echantillons / Surface témoin

L'entreprise, en phase préparatoire de son chantier, présentera tous échantillons de peintures sur demande du maître d'œuvre.

Les échantillons retenus seront rassemblés sur présentoirs.

Seront déterminés en accord avec le maître d'œuvre, le nombre et la superficie des surfaces de référence fixes ou mobiles prévus.

La mise en œuvre de chaque type d'ouvrage ne pourra intervenir qu'après acceptation de l'échantillon par le maître d'œuvre et le maître d'ouvrage.

1.10.2 Choix des teintes

Le choix des teintes incombe au maître d'œuvre.

Ce choix sera effectué dans la gamme du fabricant.

La mise à la teinte des peintures sur chantier est exclue.

Le maître d'œuvre pourra demander l'emploi de telle ou telle autre teinte ainsi que l'exécution de plusieurs teintes sur les parois d'un même local, rechampissage ou autres, par dérogation aux spécifications du DTU.

1.10.3 Coordination des travaux

Il est précisé que l'entrepreneur devra rechercher en particulier toutes précisions sur la nature et les caractéristiques :

- Des subjectiles.
- Des produits complémentaires (adjuvants pour béton, produits de démoulage...).
- Des traitements pré-appliqués (impression, primaire, métallisation, galvanisation, électro-zingage, etc.).

Dans le cas où les produits pour impressions et primaires pré-appliquées doivent posséder des caractéristiques spécifiques de compatibilité avec les produits de finition retenus, l'entrepreneur devra en informer les entrepreneurs des lots concernés.

1.11 QUALITE DES REVETEMENT DE SOLS SOUPLES

Les matériaux et produits mis en œuvre, dans les ouvrages du présent lot, devront impérativement répondre aux conditions et prescriptions ci-après.

En tout état de cause, il ne pourra en aucun cas être mis en œuvre un matériau ou produit qui ne serait pas pris en garantie par l'assureurs de l'entreprise ayant à sa charge la réalisation de l'ouvrage.

Matériaux de revêtements de sol

Ces matériaux devront répondre aux caractéristiques définies ci-après au présent CCTP et être d'un classement UPEC correspondant au classement du local à revêtir.

Les teintes et décors éventuels devront correspondre à ceux de l'échantillon retenu par le Maître d'Œuvre. Dans un même local, les tons devront être uniformes et aucune différence de ton, si minime soit-elle, ne sera tolérée.

Pour les matériaux en dalles, les dimensions nominales et les tolérances de calibrage seront celles définies par les normes en vigueur. À défaut, l'appréciation en reviendra au Maître d'Œuvre.

Adhésifs pour sols souples

Les adhésifs à utiliser devront répondre à la norme NF T 76-011.

Ils seront choisis obligatoirement pour chaque type de revêtement de sol, dans la liste de ceux préconisés par le fabricant du revêtement de sol.

Ils devront être compatibles avec la nature et le type d'enduit de lissage appliqué.

1.11.1 Echantillons / Prototype

Avant toute commande de matériaux, l'Entreprise titulaire du lot devra présenter à la maîtrise d'œuvre les fiches techniques, et les échantillons demandés pour permettre le choix de matériaux et de coloris.

La maîtrise d'œuvre, et notamment l'architecte, se réserve le droit d'exiger des coloris et des dessins spéciaux dans le cadre de la décoration générale du projet.

L'entreprise proposera en phase préparatoire de son chantier un prototype pour les ouvrages qui permettra de valider :

- Revêtement de sol souple

- Revêtement de murs souple

La mise en œuvre de chaque type d'ouvrage ne pourra intervenir qu'après acceptation du prototype par le maître d'œuvre et le maître d'ouvrage.

1.12 EXÉCUTION DES TRAVAUX

1.12.1 Exécution des travaux

Avant toute exécution d'ouvrages, l'Entrepreneur devra contrôler sur place l'implantation et les aplombs des ouvrages sur lesquels il doit prendre appui, vérifier les mesures et cotes des plans et dessins d'exécution, et faire part au Maître d'Œuvre de l'ensemble des observations qu'il aurait éventuellement à formuler.

1.12.2 Echantillons / Prototype

L'entreprise proposera en phase préparatoire de son chantier un prototype pour les blocs portes bois qui permettra de valider :

- L'huisseries bois
- Les vantaux bois finitions stratifiés
- Les quincailleries et tous les accessoires

1.12.3 Tolérances

En ce qui concerne le support, il est précisé à l'Entrepreneur qu'il devra s'adapter à l'existant avec toutes les pièces nécessaires pour corriger les écarts sur tolérances habituelles de celui-ci.

Tolérances d'aplomb

Les aplombs des différents ouvrages devront être conforme aux tolérance des différents DTU dont l'ouvrage fait partie.

Planéité des ouvrants

Le vantail étant verrouillé normalement, le plan de fond de feuillure du dormant étant pris comme plan de référence, la variation du jeu entre celui-ci et la face correspondante du vantail ne devra pas excéder de 1/1000 de son périmètre. En outre, pour les portes ou vantaux affleurants, la saillie par rapport au nu du dormant ne devra pas excéder le 1/1000 du demi-périmètre.

1.12.4 Pose et fixation

Les scellements, ancrages et fixations sont à la charge du présent lot.

Les ouvrages seront posés avec la plus grande exactitude à leur emplacement exact. Toutes les précautions nécessaires à la pose et au calage des différents éléments seront à prendre par l'Entrepreneur pour leur assurer un aplomb, un alignement et un niveau correct.

Les ouvrages seront calés et fixés avec soin, de manière à ne pas pouvoir se déplacer pendant l'exécution des fixations.

En tout état de cause, les principes de fixation envisagés par l'Entrepreneur devront être soumis au Maître d'Œuvre pour approbation, et ce dernier pourra demander à l'Entrepreneur, toutes modifications qu'il jugera nécessaires.

L'Entrepreneur devra prévoir une protection provisoire des profils, contre les salissures pouvant se produire en cours de chantier.

Cette protection temporaire préalable devra être effective jusqu'à la livraison des ouvrages.

Il devra en outre assurer, avant réception des travaux, le décollement de tous films protecteurs.

2 DESCRIPTIONS DES TRAVAUX DES DEPOSES INTERIEURES

Après consignation des réseaux Plomberie et Electricité par le lot 03 Lot Technique et déplacement des mobiliers par le maître d'ouvrage, l'entreprise devra la dépose des éléments cité ci-après. Cette prestation comprend également l'évacuation et la mise à la décharge des éléments déposés.

2.1 DEPOSE DES SOLS

L'entreprise aura à sa charge la dépose des sols ainsi que les traces de colles dans les locaux suivant :

- Dépose du sol du bureau,
- Dépose du sol de la réserve
- Dépose du sol de la salle de cours donnant sur la face arrière du bâtiment,
- Dépose du sol du sanitaire et de la pièce attenante,
- Dépose du sol de la circulation,

Localisation :

L'ensemble des sols déposés cité ci-avant.

2.2 DEPOSE CLOISONS BOIS

L'entreprise aura à sa charge la dépose des cloisons bois cité ci-après ainsi que tout éléments faisant parti de ces cloisons. La prestation comprend la découpe soignée au droit des cloisons n'ayant pas pour but d'être déposés. Cette prestation comprend également l'évacuation et la mise à la décharge des éléments déposés.

- Cloisons périphérique de l'escalier,
- Cloisons du sanitaire
- Cloisons du local attenant au sanitaire

Localisation :

L'ensemble des cloisons cités ci-avant

2.3 Dépose des faux plafonds démontables

Dépose des faux-plafonds démontables sur l'ensemble du R+1 comprenant :

- Dépose des dalles
- Dépose de l'ossature
- Dépose des systèmes de fixations de l'ossature
- Evacuation et mise à la décharge

Localisation :

L'ensemble des faux plafonds des pièces suivante :

- Bureau,
- Réserve
- Salle de cours donnant sur la face arrière du bâtiment,
- Sanitaire et de la pièce attenante,
- Circulation,

2.4 DEPOSE DIVERS

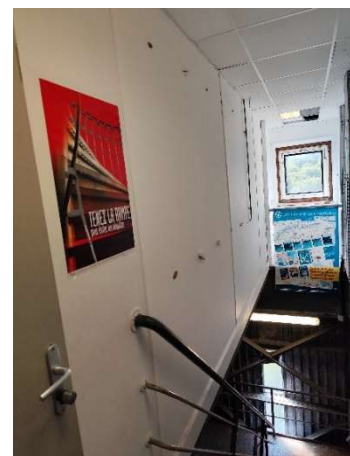
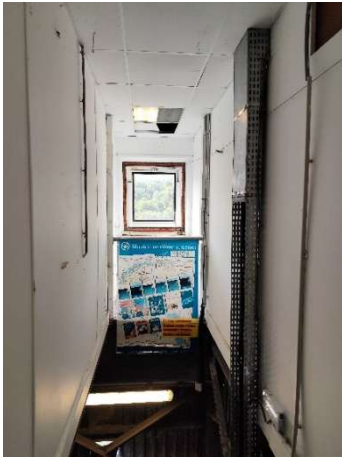
L'entreprise aura à sa charge la dépose des éléments suivant n'ayant pas pour but d'être réutilisé sur le chantier. Cette prestation comprend également l'évacuation et la mise à la décharge des éléments déposés.

- Dépose du sanitaire sur pied,
- Dépose du lave mains
- Dépose des dalles de faux plafonds du sanitaire et du local attenant

Localisation :

L'ensemble des éléments cité ci-avant

2.5 PHOTOS DES DÉPOSES



3 DESCRIPTIONS DES CLOISONS

3.1 CLOISONS 98/62 – EI60 – 48dB

Fourniture et mise en œuvre de cloisons de distribution (98/62), non porteuses, constituées de plaques de plâtre de type BA18s vissées sur ossature métallique M62/35 en acier galvanisé avec âme isolante en laine de minérale de 60mm.

Caractéristiques :

- Ossature constituée de rails en U de 62 mm et de montants simple M62/35. Entraxe 90 cm,
- Isolant type laine minérale en panneau semi rigide. Epaisseur 60 mm,
- Parement en plaque de plâtre haute dureté type BA18s,
- Parement en plaque de plâtre haute dureté et hydrofuge, dans les locaux humides type BA18s hydro y compris application d'un enduit étanche sur le parement et pose d'équerre d'étanchéité, conformément aux préconisations des fabricants.
- Epaisseur de l'ensemble : 98 mm

Performances :

- Réaction au feu du parement : A2-s1, d0
- Résistance au feu de l'ensemble : EI60
- Isolation acoustique de l'ensemble : Ra = 48 dB

Mise en œuvre :

- Mise en œuvre conforme au NF DTU 25.41
- Fixation mécanique ossature sur support
- Montage toute hauteur de dalle à dalle
- Traitement des joints par bande et enduit
- Bande armée en renfort au droit des angles saillants
- Traitements des chants dont les extrémités sont visibles

Y compris :

- Mise en œuvre de bande résiliente
- Renforts pour le supportage d'appareillages et autres équipements
- Réservations et calfeutrement pour incorporation des appareillages et autres équipements
- Pose des cadres et huisseries
- Toutes sujétions de mise en œuvre
- Adaptation nécessaire pour la réalisation de cloisons garde-corps sur escalier

Localisation :

Suivant plans de repérage

3.2 HABILLAGE BATI-SUPPORT

Fourniture et mise en œuvre d'habillage de bâti support de WC sur ossature métallique M48 avec une plaque de plâtre BA25 Hydro en fermeture. La prestation comprend également la fourniture et mise en œuvre d'une trappe de vite pour accès au réservoir de chasse.

L'emplacement des différentes réservations sera à définir en concertation avec le lot 03 Lot Technique

Localisation :

Suivant plans de repérage

4 DESCRIPTIONS DES FAUX PLAFONDS

4.1 FAUX PLAFOND DALLE MINERALES

Fourniture et pose de plafonds suspendus acoustiques démontable 600x600 en dalles de laine de verre haute densité semi encastré.

Caractéristiques de panneaux :

- Dimension 600 x 600, épaisseur 15 mm, à bords semi encastré (bord E)
- Panneaux de laine de verre haute densité revêtu d'un voile de verre imprégné de peinture de type Advantage E de chez Ecophon ou équivalent.
- Aspect : sous face blanc uni
- Type de bord : Bord E
- Coefficient de réflexion lumineuse = 83%
- Coefficient absorption : $\alpha_w = 1,00$
- Résistance à l'humidité 95% HR à 30°C
- Classement au feu : Euroclasse A1
- Dépoussiéré à l'aspirateur une fois par semaine

Les ossatures support de faux-plafond seront constituées de :

- Suspendu avec suspente réglable adapté à la hauteur du plénum,
- Ossature : supports primaire et secondaire en profilé T de largeur 15 mm (T15), finition semi apparente en aluminium laqué blanc.

La finition sera assurée par une cornière de rive et cornière d'angle conformément au DTU 58/1

NB : Les suspentes devront être capables de rester en place sous l'effet :

- De surpression dans les locaux et circulations
- De variations de pression dans les plénums

Y compris toutes sujétions de découpes, de calepinage, de retombées et de décaissé et incorporations diverses en plafond.

Localisation :

L'ensemble des faux plafonds des pièces suivante :

- Bureau,
- Réserve
- Salle de cours donnant sur la face arrière du bâtiment,
- Sanitaire et de la pièce attenante,
- Circulation,
-

5 DESCRIPTIONS DES MENUISERIES BOIS

Huisseries bois

Cadre dormant avec feuillure en bois du Nord avec couvre-joints assortis et sabots de la hauteur des plinthes (garnissage au mastic à la pompe entre cadre et précadre pour assurer une isolation phonique et un degré pare-flamme conforme à la réglementation).

Soit, ensemble complet huisserie livrée avec bloc-porte. Dans tous les cas fournir attestation coupe-feu du CSTB.

Portes de distribution

- Huisserie en bois (suivant nomenclature)
- Vantail à âme pleine, cadre sapin avec alaises en rives, à revêtement 2 faces en panneaux de fibres de bois dur, épaisseur 40 mm, 2 parements prépeints, paumelles acier chromé, à bouts ronds, fixation par vis.
- 4 paumelles doubles électriques de 140 à peindre par vantail.
- Serrure à mortaiser, série cylindre européen, avec coffre en acier électrozingué, tête en acier laiton, et un axe de 50 mm. Le pêne dormant est à 2 tours pour toutes les portes d'accès aux cabinets médicaux et aux locaux du personnel. À l'exception des portes d'accès aux sanitaires, qui sont équipées de serrures bec de cane, ainsi que de serrures à condamnation dé-condamnables de l'extérieur pour les portes des WC.
- Bouton de condamnation - décondamnation sur l'ensemble des portes.
- Garniture, béquilles doubles, avec plaques de propreté, fixation invisible, ressort soutien de béquille.
- Butée de porte alu caoutchouc.

L'entrepreneur devra fournir les procès-verbaux d'essais attestant que les ouvrages mis en œuvre répondent aux exigences et notamment :

- Portes sur circulations (tous locaux) - PF ½ heure,
- Portes des locaux à risques moyens (dépôts, rangements, réserves, ménage, etc.) - C F ½ heure avec ferme porte,
- Porte des locaux à risques importants (local déchets) - CF 1 heure,
- Les portes des locaux techniques avec ferme porte automatique doivent être munies de poignée anti panique ou bouton moleté côté intérieur,

5.1 BLOC PORTE MI01 EI30

Bloc porte MI01 - 1 vantail - 93x204 recevant :

- Porte pleine stratifiés
- Béquille double
- Serrure, cylindre européen
- Butée de porte
- Ferme porte

Résistance au feu : Ei 30

Acoustique : Rw (C ;Ctr) = 33dB

Produit préconisé : MBA-031 de chez Malerba ou techniquement équivalent

Localisation :

Suivant plans, détails, carnet, nomenclature

- Pour porte repérée Mi01

5.2 BLOC PORTE MI02

Bloc porte MI02 - 1 vantail - 93x204 recevant :

- Porte pleine stratifiés
- Béquille double
- Serrure condamnation
- Butée de porte
- Ferme porte

Résistance au feu : Ei 30

Acoustique : $R_w (C ; C_{tr}) = 33\text{dB}$

Produit préconisé : MBA-031 de chez Malerba ou techniquement équivalent

Localisation :

Suivant plans, détails, carnet, nomenclature

- Pour porte repérée Mi02

5.3 BLOC PORTE MI03

Bloc porte MI03 - 1 vantail - 93x204 recevant :

- Porte pleine stratifiés
- Béquille double
- Serrure, molette en sortie – serrure à condamnation sur porte WC
- Butée de porte
- Ferme porte

Produit préconisé : MBS- 023 de chez Malerba ou techniquement équivalent

Localisation :

Suivant plans, détails, carnet, nomenclature

- Pour porte repérée Mi03

6 DESCRIPTIONS DES REVETEMENTS DE SOLS SOUPLE

6.1 SOLS SOUPLS

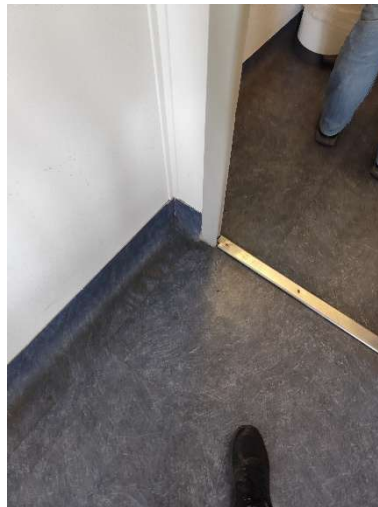
Fourniture et pose d'un revêtement de sol d'épaisseur 2 mm avec une couche d'usure dans la masse.

Cette prestation comprend :

- La fourniture et pose d'un revêtement de sols souple de type Taralay de chez Gerflor,
- La fourniture et mise en œuvre de profil d'angle pour permettre les remontées sur 15 cm sur la périphérie des pièces,
- La réalisation des remontées sur les murs du sanitaire sur une hauteur de 120 cm.
- La fourniture et mise en œuvre d'un profil de finition pour arrêt propre du revêtement

Cette prestation comprend également la fourniture et mise en œuvre d'un ragréage sur les sols déposés si cela s'avère nécessaire afin de garantir une parfaite mise en œuvre.

Le produit indiqué dans le CCTP est à titre indicatif et peut être varié au choix de l'entreprise tant que celui-ci reste techniquement équivalent.



Finition identique à l'existant en termes de hauteur et d'angle.

Localisation :

L'ensemble des revêtements de sols neuf suivant les plans de repérages.

7 DESCRIPTIONS DES PEINTURES INTÉRIEURES

7.1 PEINTURES INTERIEURES

Nature du subjectile : Plaques de plâtre à épiderme cartonné.

Aspect : Satiné. Etat de finition : B suivant DTU 59.1.

Mise en œuvre : Préparations des supports conformément au DTU 59.1.

- Impression ou primaire : 1 couche d'impression (classification AFNOR NF T 36-005 Famille I Classe 4a) label EXCELL Zone Verte et ECOLABEL NF environnement et de classement A+ selon la norme Iso 16000 dès les premières heures de séchage, composée d'une résine végétale biosourcée à 95 % et de composants renouvelables en phase aqueuse (taux de COV en pot <1gr/L), type NAE IMPRESS UNIKALO ou équivalent.
- Travaux de finition : 2 couches de peinture (classification AFNOR NF T 36-005 Famille I Classe 4a) label EXCELL Zone Verte et ECOLABEL NF environnement et de classement A+ selon la norme Iso 16000 dès les premières heures de séchage, composée d'une résine végétale biosourcée à 95 % et de composants renouvelables en phase aqueuse (taux de COV en pot <1gr/L), type NAE SATIN UNIKALO ou équivalent classe 1 de résistance à l'abrasion humide en blanc et teintes (selon norme NF EN ISO 11998). Teinte au choix du Maître d'Œuvre.

Les peintures d'impressions et de finitions devront être sans phtalates, sans alkyphénoléthoxylé (APEO), sans dérivé perfluoré, sans métaux lourds et sans formaldéhyde, CMR et autres solvants susceptibles de dégrader la qualité de l'air intérieur.

Localisation :

Peinture sur l'ensemble des cloisons neuves créer

7.2 VERNIS INTÉRIEURS

L'entreprise aura à sa charge la réfection des précadres bois des menuiseries extérieures comprenant :

- Le nettoyage des précadre bois,
- Le ponçage des précadre bois et l'utilisation de sintobois si de petites dégradations sont présente sur ceux-ci.
- L'époussetage des précadres bois,
- La fourniture et l'application de deux couches de vernis de même teinte que l'existant.

Localisation :

Ensemble des précadres bois non remplacé des menuiseries extérieures.

7.3 RÉFECTION DES PEINTURES EXISTANTES

L'entreprise aura à sa charge la prestation de réfection des peintures intérieures sur les parois non concernées par les travaux.

La prestation comprenant :

- Le nettoyage et le dégraissage de l'ensemble des parois non concernées par les travaux,
- La fourniture et mise en œuvre de deux couches de peinture de finition identique à la peinture utilisée sur les cloisons neuves,
- Y compris toute sujétion de parfaite mise en œuvre.

Localisation :

Peinture sur l'ensemble des cloisons et doublages existante après nettoyage des zones dégradés y compris nettoyage avant mise en œuvre des peintures

7.4 NETTOYAGE

L'entreprise titulaire du présent lot devra le nettoyage complet au fur et à mesure de l'avancement de ses travaux.

Par ailleurs, pour la mise en service de l'ensemble des locaux de l'opération devra assurer le nettoyage complet du chantier.

Les nettoyages devront être effectués de manière à faire disparaître les tâches de peinture ou d'huile, de plâtre, de ciment, etc.

Toutes les parties mobiles devront être livrées en état de fonctionnement. Les peintures ne devront pas faire coller les parties entre-elles des parties destinées à être mobiles.

Les produits employés, les procédés mis en œuvre devront être appropriés afin de ne pas provoquer l'altération des matériaux eux-mêmes ou de leur état de surface.

L'entrepreneur du présent lot devra requérir, en temps utile, auprès des entreprises chargées des divers travaux, toutes indications utiles concernant les produits et procédés de nettoyage compatible avec les ouvrages à nettoyer.

L'entrepreneur du présent lot restera seul responsable de l'observation de ces prescriptions.

Les nettoyages seront exécutés dans des locaux libre de toute autre entreprise. En tout état de cause, l'entrepreneur du présent lot sera seul responsable des dégâts qui pourrait être causés par des produits employés pour les nettoyages.

L'entrepreneur devra tous les raccords de peinture après nettoyage, rabotage et passage des corps d'état pour reprises diverses de levée des réserves.

L'emploi de détersifs pouvant attaquer les parties nettoyées est formellement interdit, l'entreprise étant responsable des dégradations consécutives à ces nettoyages.

La prestation comprendra :

- L'enlèvement des objets divers et des déchets de provenance indéterminée se situant dans le périmètre de l'opération,
- Le nettoyage des appareils sanitaires qui auraient été utilisés,
- Le ramassage de tous les déchets pouvant se trouver dans les locaux à nettoyer,
- L'enlèvement des protections mises en place sur tous les revêtements sol, mur, plafond et sur les équipements, compris étiquettes
- Les produits et matériels de nettoyage
- Etc.

L'entrepreneur du présent lot devra le nettoyage total et parfait de tous les locaux et notamment :

- Les menuiseries extérieures (faces intérieures et extérieures) compris vitrage, châssis, quincaillerie, seuils/appuis, feuillures, stores,
- Les menuiseries intérieures peintes, stratifiées, vernis, PVC ou aluminium, compris quincaillerie,

- Les équipements des locaux, boîtes aux lettres, signalétique, etc.,
- Les équipements électriques (PC, interrupteurs, luminaires, tableaux, etc.),
- Les équipements de plomberie (canalisations, tuyaux, siphons, etc.),
- Les meubles, étagères, divers accessoires,
- Les vitres sur les 2 faces, les miroirs, compris encadrements etc.,
- Les appareils sanitaires, robinetteries, radiateurs, etc.,
- Les sols, carrelages, plinthes,
- Les plafonds,
- Les murs compris habillages (bois, verre, etc.), cornières, faïences, PVC mural, etc.,
- Les ouvrages de serrurerie (portes, grilles diverses, etc.),
- Etc.

L'entrepreneur devra exécuter, un premier nettoyage avant les opérations préalables à la réception et au minimum un deuxième nettoyage complémentaire après la levée des réserves par les autres corps d'état et ce, juste avant la réception par le Maître d'Ouvrage. Si nécessaire, le présent lot exécutera un ou plusieurs nettoyages complémentaires au moment de la livraison aux utilisateurs.

Localisation :

Suivant plans et position défini par le Maître d'Œuvre